



OMNI (SCREW-LOCK/TRIAXT-LOCK)

CE 0082 EAC TP TC 019/2011
EN 362: 2004 B EN 12275: 2013 B

Semi-circular carabiner designed for triaxial loading.
Mousqueton demi-rond conçu pour être sollicité dans les trois axes.

Warning symbols Panneaux d'alertes



PETZL.COM



Latest version
Dernière version



Other languages / Autres langues, Technical tips / Conseils techniques, PPE checking / Fiche de contrôle EPI

WARNING / ATTENTION

Activities involving the use of this equipment are inherently dangerous. You are responsible for your own actions and decisions.

- Before using this equipment, you must:
 - Read and understand all Instructions for Use.
 - Get specific training in its proper use.
 - Become acquainted with its capabilities and limitations.
 - Understand and accept the risks involved.



FAILURE TO HEED ANY OF THESE WARNINGS MAY RESULT IN SEVERE INJURY OR DEATH.

Les activités impliquant l'utilisation de cet équipement sont par nature dangereuses. Vous êtes responsable de vos actes, de vos décisions et de votre sécurité.

- Avant d'utiliser cet équipement, vous devez :
 - Lire et comprendre toutes les instructions d'utilisation.
 - Vous former spécifiquement à l'utilisation de cet équipement.
 - Vous familiariser avec votre équipement, apprendre à connaître ses performances et ses limites.
 - Comprendre et accepter les risques induits.



LE NON-RESPECT D'UN SEUL DE CES AVERTISSEMENTS PEUT ÊTRE LA CAUSE DE BLESSURES GRAVES OU MORTELLES.

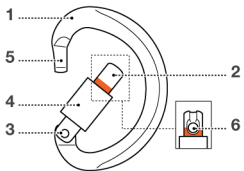


Sustaining our Community
Au service de la Communauté
FONDATION-PETZL.ORG

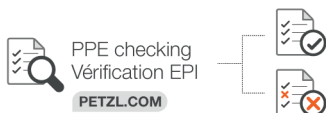
PETZL
FR 35920 Crolles
Crdex 105A
PETZL.COM
ISO 9001
© Petzl

1. Field of application (text part) Champ d'application (partie texte)

2. Nomenclature



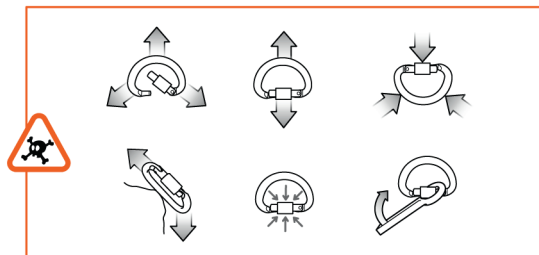
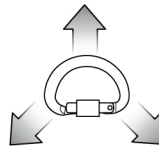
3. Inspection, points to verify Contrôle, points à vérifier



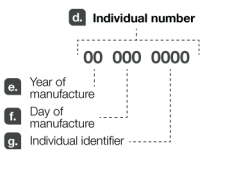
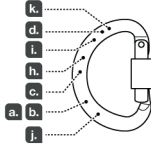
PPE checking
Vérification EPI
PETZL.COM

4. Compatibility (text part) Compatibilité (partie texte)

5. Carabiner positioning Positionnement du connecteur

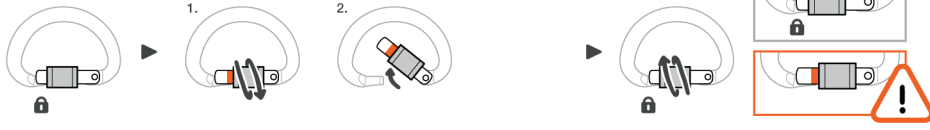


Traceability and markings Traçabilité et marquage

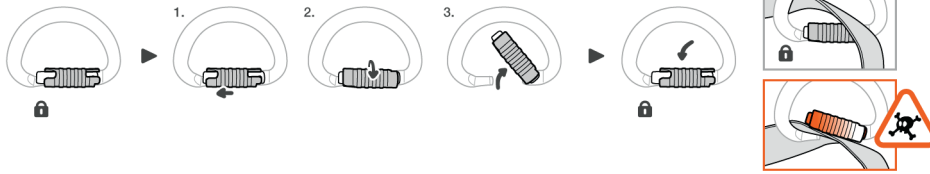


6. Opening/closing
Ouverture / Fermeture

SCREW-LOCK (SL)



TRIACT-LOCK (TL)



OMNI SL
TL

20 kN	20 kN	15 kN	7 kN	15 mm
20 kN	20 kN	15 kN	7 kN	15 mm

Made in Italy

7. Additional information
Informations complémentaires

A. Lifetime
Durée de vie
∞ unlimited
illimitée

B. Acceptable T°
T° tolérées
+ 80°C / + 176°F
- 40°C / - 40°F

C. Precautions for use / Précautions d'usage
etc...

D. Cleaning / Nettoyage



E. Drying / Séchage



F. Storage - Transport
Stockage - transport



G. Maintenance
Entretien



H. Modifications - Repairs
Modifications - Réparations



I. FAQ - Contact
Questions - Contact



→ petzl.com

These instructions explain how to correctly use your equipment. Only certain techniques and uses are described.

The warning symbols inform you of some potential dangers related to the use of your equipment, but it is impossible to describe them all. Check Petzl.com for updates and additional information.

You are responsible for heeding each warning and using your equipment correctly. Any misuse of this equipment will create additional dangers. Contact Petzl if you have any doubts or difficulty understanding these instructions.

1. Field of application

This equipment is personal protective equipment (PPE) used for fall protection. Semi-circular carabiner designed for triaxial loading. Carabiner with manual locking (SL) or automatic locking (TL) designed for activities with a risk of falls from height. This product must not be pushed beyond its limits, nor be used for any purpose other than that for which it is designed.

Responsibility

WARNING

Activities involving the use of this equipment are inherently dangerous. You are responsible for your own actions, decisions and safety.

Before using this equipment, you must:

- Read and understand all Instructions for Use.
- Get specific training in its proper use.
- Become acquainted with its capabilities and limitations.
- Understand and accept the risks involved.

Failure to heed any of these warnings may result in severe injury or death.

This product must only be used by competent and responsible persons, or those placed under the direct and visual control of a competent and responsible person. You are responsible for your actions, your decisions and your safety and you assume the consequences of same. If you are not able, or not in a position to assume this responsibility, or if you do not fully understand the Instructions for Use, do not use this equipment.

2. Nomenclature

(1) Frame, (2) Gate, (3) Rivet, (4) Locking sleeve, (5) Keylock, (6) Keylock hole. Principal materials: aluminum alloy.

3. Inspection, points to verify

Your safety is related to the integrity of your equipment.

Petzl recommends a detailed inspection by a competent person at least once every 12 months (depending on current regulations in your country, and your conditions of usage). Follow the procedures described at Petzl.com. Record the results on your PPE inspection form: type, model, manufacturer contact info, serial number or individual number, dates: manufacture, purchase, first use, next periodic inspection; problems, comments, inspector's name and signature.

Before each use

Check that the frame, rivet, gate, and locking sleeve are free of any cracks, deformation, wear or corrosion. Verify that the gate opens, and that it closes automatically and completely. The Keylock hole must not be blocked or plugged. Check that the locking sleeve locks and unlocks.

During use

Verify that the carabiner is always loaded in a position of maximum strength. Regularly check that the locking sleeve is locked. Avoid any pressure or rubbing that could unlock the gate or damage the locking sleeve. It is important to regularly monitor the condition of the product and its connections to the other equipment in the system. Make sure that all items of equipment are correctly positioned with respect to each other.

4. Compatibility

Verify that this product is compatible with the other elements of the system in your application (compatible = good functional interaction). Equipment used with your connector must meet current standards in your country (e.g. EN 354 lanyard for work, EN 12277 sport harnesses).

5. Carabiner positioning

A carabiner is not indestructible.

A semi-circular carabiner is strongest when simultaneously loaded in the three axes shown or on the major axis, gate closed and sleeve locked (see drawing). Loading a carabiner in any other way is dangerous and reduces its strength.

6. Opening/closing

The carabiner must be used with the gate closed and the sleeve locked.
- For manual locking carabiners (SL), there is a risk of the gate opening when the red indicator is visible. Use a manual locking connector if you don't need to open and close it frequently (i.e. many times during the workday).
- For an auto-locking carabiner (TL), check each time you close it to ensure it is completely locked.

7. Additional information

This product meets the requirements of Regulation (EU) 2016/425 on personal protective equipment. The EU declaration of conformity is available at Petzl.com.
- In a fall arrest system, the length of the connector affects the fall distance.

- You must have a rescue plan and the means to rapidly implement it in case of difficulties encountered while using this equipment.

- The anchor point for the system should preferably be located above the user's position and should meet the requirements of the EN 795 standard (12 kN minimum strength).

- In a fall arrest system, it is essential to check the required clearance below the user before entering each use, in order to avoid any impact with the ground or with an obstacle in case of a fall.

- Make sure that the anchor point is correctly positioned, in order to limit the risk and the length of a fall.

- A fall arrest harness is the only device allowable for supporting the body in a fall arrest system.

- When using multiple items of equipment, a dangerous situation can arise in which the safety function of an item of equipment can be affected by the safety function of another item of equipment.

- **WARNING - DANGER:** take care that your products do not rub against abrasive or sharp surfaces.
- Users must be medically fit for activities at height. **WARNING:** inert suspension in a harness can result in serious injury or death.

- The Instructions for Use for each item of equipment used in conjunction with this product must be followed.

- The Instructions for Use must be provided to the user of this equipment, in the language of the country where the equipment is used.

- Make sure the markings on the product are legible.

When to retire your equipment:

WARNING: an exceptional event can lead you to retire a product after only one use, depending on the type and intensity of usage and the environment of usage (harsh environments, marine environments, sharp edges, extreme temperatures, chemicals...).

A product must be retired when:

- It has been subjected to a major fall (or load).
- It fails to pass inspection. You have any doubt as to its reliability.
- You do not know its full usage history.
- When it becomes obsolete due to changes in legislation, standards, technique or incompatibility with other equipment...

Destroy these products to prevent further use.

Icons:

A. Unlimited lifetime - B. Acceptable temperatures - C. Usage precautions

D. Cleaning - E. Drying - F. Storage/transport - G. Maintenance - H.

Modifications/repairs (prohibited outside of Petzl facilities, except replacement parts) - **I. Questions/contact**

3-year guarantee

Against any material or manufacturing defect. Exclusions: normal wear and tear, oxidation, modifications or alterations, incorrect storage, poor maintenance, negligence, uses for which this product is not designed.

Warning symbols

1. Situation presenting an imminent risk of serious injury or death. 2. Exposure to a potential risk of accident or injury. 3. Important information on the functioning or performance of your product. 4. Equipment incompatibility.

Traceability and markings

a. Body controlling the manufacture of this PPE - b. Notified body performing the EU type exam - c. Strength - d. Serial number - e. Year of manufacture - f. Day of manufacture - g. Individual identifier - h. Standards - i. Read the Instructions for Use carefully - j. Model identification - k. Class B (basic)

FR

Cette notice explique comment utiliser correctement votre équipement. Seuls certains usages et techniques sont présentés.

Les panneaux d'alerte vous informent de certains dangers potentiels liés à l'utilisation de votre équipement, mais il est impossible de tous les décrire. Prenez connaissance des mises à jour et informations complémentaires sur Petzl.com. Vous êtes responsable de la prise en compte de chaque alerte et de l'usage correct de votre équipement. Toute mauvaise utilisation de cet équipement sera à l'origine de dangers additionnels. Contactez Petzl si vous avez des doutes ou des difficultés de compréhension.

1. Champ d'application

Équipement de protection individuelle (EPI) contre les chutes de hauteur.

Mousqueton demi-rond conçu pour être sollicité dans les trois axes. Mousqueton à verrouillage manuel (SL) ou automatique (TL) destiné aux activités présentant un risque de chute de hauteur.

Ce produit ne doit pas être sollicité au-delà de ses limites ou dans toute autre situation que celle pour laquelle il est prévu.

Responsabilité

ATTENTION

Les activités impliquant l'utilisation de cet équipement sont par nature dangereuses.

Vous êtes responsable de vos actes, de vos décisions et de votre sécurité.

Avant d'utiliser cet équipement, vous devez :

- Lire et comprendre toutes les instructions d'utilisation.
- Vous former spécifiquement à l'utilisation de cet équipement.
- Vous familiariser avec votre équipement, apprendre à connaître ses performances et ses limites.
- Comprendre et accepter les risques induits.

Le non-respect d'un seul de ces avertissements peut être la cause de blessures graves ou mortelles.

Ce produit ne doit être utilisé que par des personnes compétentes et avisées ou placées sous le contrôle visuel direct d'une personne compétente et avisée. Vous êtes responsable de vos actes, de vos décisions et de votre sécurité et en assumez les conséquences. Si vous n'êtes pas en mesure d'assumer cette responsabilité, ou si vous n'avez pas bien compris les instructions d'utilisation, n'utilisez pas cet équipement.

2. Nomenclature

(1) Corps, (2) Doigt, (3) Rivet, (4) Bague de verrouillage, (5) Keylock, (6) Trou du Keylock.

Matériaux principaux : alliage d'aluminium.

3. Contrôle, points à vérifier

Votre sécurité est liée à l'intégrité de votre équipement.

Petzl conseille une vérification approfondie, par une personne compétente, au minimum tous les 12 mois (en fonction de la réglementation en vigueur dans votre pays et de vos conditions d'utilisation). Respectez les modes opératoires décrits sur le site Petzl.com. Enregistrez les résultats sur la fiche de vie de votre EPI : type, modèle, coordonnées du fabricant, numéro de série ou numéro individuel, dates : fabrication, achat, première utilisation, prochains examens périodiques, défauts, remarques, nom et signature du contrôleur.

Avant toute utilisation

Vérifiez l'absence de fissures, déformations, corrosion, usure (sur le corps, rivet, doigt et la bague). Vérifiez l'ouverture et la fermeture automatique complète du doigt. Le trou du Keylock ne doit pas être encombré ou bouché. Vérifiez le verrouillage et déverrouillage de la bague.

Pendant l'utilisation

Vérifiez que le mousqueton travaille toujours dans les positionnements où il offre une résistance maximum.

Surveillez régulièrement le verrouillage de la bague. Évitez toute pression, ou frottement, qui pourrait provoquer un déverrouillage du doigt ou endommager la bague.

Il est important de contrôler régulièrement l'état du produit et de ses connexions avec les autres équipements du système. Assurez-vous du bon positionnement des équipements les uns par rapport aux autres.

4. Compatibilité

Vérifiez la compatibilité de ce produit avec les autres éléments du système dans votre application (compatibilité = bonne interaction fonctionnelle). Les éléments utilisés avec votre connecteur doivent être conformes aux normes en vigueur dans votre pays (longe EN 354 pour le travail, harnais EN 12277 pour le sport par exemple).

5. Positionnement du mousqueton

Un mousqueton n'est pas indestructible.

Un mousqueton demi-rond offre la résistance maximum lorsqu'il est sollicité simultanément dans les trois directions présentées ou dans le grand axe, doigt fermé et bague verrouillée (voir dessin). Sollicitez un mousqueton de toute autre manière est dangereux et réduit sa résistance.

6. Ouverture/fermeture

Le mousqueton doit être utilisé doigt fermé et bague verrouillée.

- Pour les mousquetons à verrouillage manuel (SL), risque d'ouverture du doigt lorsque le témoin rouge est visible. Utilisez un connecteur à verrouillage manuel si vous n'avez pas à l'ouvrir et le fermer fréquemment, c'est-à-dire plusieurs fois au cours de la journée de travail.

- Pour les mousquetons à verrouillage automatique (TL), vérifiez que le verrouillage est complet à chaque fermeture.

7. Informations complémentaires

Ce produit est conforme au règlement (UE) 2016/425 relatif aux équipements de protection individuelle. La déclaration de conformité UE est disponible sur Petzl.com.

- Dans un système d'arrêt des chutes, la longueur du connecteur influe sur la hauteur de chute.
- Prévoyez les moyens de secours nécessaires pour intervenir rapidement en cas de difficultés.

- L'amarrage du système doit être de préférence situé au-dessus de la position de l'utilisateur et répondre aux exigences EN 795 (résistance minimum 12 kN).

- Dans un système d'arrêt des chutes, il est essentiel de vérifier l'espace libre requis sous l'utilisateur, avant chaque utilisation, afin d'éviter toute collision avec le sol, ou un obstacle, en cas de chute.

- Veillez à ce que le point d'amarrage soit correctement positionné, afin de limiter le risque et la hauteur de chute.

- Un harnais d'antichute est le seul dispositif de préhension du corps qu'il soit permis d'utiliser dans un système d'arrêt des chutes.

- Un danger peut survenir lors de l'utilisation de plusieurs équipements dans laquelle la fonction de sécurité de l'un des équipements peut être affectée par la fonction de sécurité d'un autre équipement.

- **ATTENTION DANGER,** veillez à ce que vos produits ne frottent pas sur des matériaux abrasifs ou pièces coupantes.

- Les utilisateurs doivent être médicalement aptes aux activités en hauteur. **ATTENTION,** être suspendu et inerte dans un harnais peut déclencher des troubles physiologiques graves ou la mort.

- Les instructions d'utilisation définies dans les notices de chaque équipement associé à ce produit doivent être respectées.

- Les instructions d'utilisation doivent être fournies à l'utilisateur de cet équipement dans la langue du pays d'utilisation.

- Assurez-vous de la lisibilité des marquages sur le produit.

Mise au rebut :

ATTENTION, un événement exceptionnel peut vous conduire à rebuter un produit après une seule utilisation (type et intensité d'utilisation, environnements d'utilisation : milieux agressifs, milieux marins, arêtes coupantes, températures extrêmes, produits chimiques...).

Un produit doit être rebuté quand :

- Il a subi une chute importante (ou effort).
- Le résultat des vérifications du produit n'est pas satisfaisant. Vous avez un doute sur sa fiabilité.
- Vous ne connaissez pas son historique complet d'utilisation.
- Quand son usage est obsolète (évolution législative, normative, technique ou incompatibilité avec d'autres équipements...).

Détruyez ces produits pour éviter une future utilisation.

Pictogrammes :

A. Durée de vie illimitée - B. Températures tolérées - C. Précautions d'usage - D. Nettoyage - E. Séchage - F. Stockage/transport - G. Entretien - H. Modifications/réparations (interdites hors des ateliers Petzl sauf pièces de rechange) - **I. Questions/contact**

Garantie 3 ans

Contre tout défaut de matière ou fabrication. Sont exclus : usure normale, oxydation, modifications ou retouches, mauvais stockage, mauvais entretien, négligences, utilisations pour lesquelles ce produit n'est pas destiné.

Panneaux d'alerte

1. Situation présentant un risque imminent de blessure grave ou mortelle. 2. Exposition à un risque potentiel d'accident ou de blessure. 3. Information importante sur le fonctionnement ou les performances de votre produit. 4. Incompatibilité matérielle.

Traçabilité et marquage

A. Organisme contrôlant la fabrication de cet EPI - b. Organisme notifié intervenant pour l'examen UE de type - c. Résistance - d. Numéro individuel - e. Année de fabrication - f. Jour de fabrication - g. Identifiant individuel - h. Normes - i. Lire attentivement la notice technique - j. Identification du modèle - k. Classe B (base)

In dieser Gebrauchsanweisung wird erklärt, wie Sie Ihr Produkt richtig verwenden. Es werden nur einige der Verwendungen und Techniken dargestellt. Die Warnhinweise informieren Sie über mögliche Gefahren bezüglich der Verwendung Ihres Produkts. Es ist jedoch nicht möglich, alle erwägbareren Fälle zu beschreiben. Bitte nehmen Sie Kenntnis von den Aktualisierungen und zusätzlichen Informationen auf Petzl.com.

Sie sind für die Beachtung der Warnhinweise und für die sachgemäße Verwendung Ihres Produkts verantwortlich. Jede fehlerhafte Verwendung des Produkts bedeutet eine zusätzliche Gefahrenquelle. Wenn Sie Zweifel haben oder etwas nicht richtig verstehen, wenden Sie sich bitte an Petzl.

1. Anwendungsbereich

Persönliche Schutzausrüstung (PSA) zum Schutz gegen Absturz.
Halbründer, für die Belastung in drei Richtungen konzipierter Karabiner. Karabiner mit manuellem Schraubverschluss (SL) oder automatischer Verriegelung (TL) für Aktivitäten, bei denen ein Absturzrisiko besteht.
Dieses Produkt darf nicht über seine Grenzen hinaus belastet werden. Es darf ausschließlich zu dem Zweck verwendet werden, für den es entwickelt wurde.

Haftung

WARNUNG

Aktivitäten, bei denen diese Ausrüstung zum Einsatz kommt, sind naturgemäß gefährlich.
Für Ihre Handlungen, Entscheidungen und für Ihre Sicherheit sind Sie selbst verantwortlich.

Vor dem Gebrauch dieser Ausrüstung müssen Sie:

- Die Gebrauchsanleitung vollständig lesen und verstehen.
- Fachgerecht zur richtigen Benutzung der Ausrüstung ausgebildet sein.
- Sich mit Ihrer Ausrüstung vertraut machen, die Möglichkeiten und Grenzen kennen lernen.

- Die mit dem Einsatz verbundenen Risiken verstehen und akzeptieren.

Die Nichtberücksichtigung auch nur einer dieser Warnungen kann zu schweren Verletzungen oder sogar Tod führen.

Dieses Produkt darf nur von kompetenten und besonnenen Personen verwendet werden oder von Personen, die unter der direkten Aufsicht und visuellen Kontrolle einer kompetenten und besonnenen Person stehen.

Sie sind für Ihre Handlungen, Entscheidungen und für Ihre Sicherheit verantwortlich und tragen die Konsequenzen. Wenn Sie nicht in der Lage sind, diese Verantwortung zu übernehmen, oder wenn Sie die Gebrauchshinweise nicht richtig verstanden haben, benutzen Sie diese Ausrüstung nicht.

2. Benennung der Teile

(1) Körper, (2) Schnapper, (3) Niete, (4) Verriegelungshülse, (5) Keylock, (6) Keylock-Schiltz.

Materialien: Aluminiumlegierung.

3. Überprüfung, zu kontrollierende Punkte

Ihre Sicherheit hängt vom Zustand Ihrer Ausrüstung ab.
Petzl empfiehlt, mindestens alle 12 Monate (entsprechend den in Ihrem Land geltenden Vorschriften und den Nutzungsbedingungen) eine eingehende Überprüfung durch eine kompetente Person durchführen zu lassen. Bitte beachten Sie die auf Petzl.com beschriebenen Vorgehensweisen. Tragen Sie die Ergebnisse in den Prüfbericht Ihrer PSA ein: Typ, Modell, Kontaktinformation des Herstellers, Seriennummer oder individuelle Nummer, Daten: Herstellung, Kauf, erste Anwendung, nächste regelmäßige Überprüfung, Probleme, Bemerkungen, Name und Unterschrift des Prüfers.

Vor jedem Einsatz

Vergewissern Sie sich, dass Körper, Niete, Schnapper und Verriegelungshülse keine Risse, Deformationen, Korrosions- oder Abnutzungserscheinungen aufweisen. Überprüfen Sie das Öffnen und automatische Schließen des Schnappers. Der Keylock-Schiltz darf nicht blockiert oder verstopft sein. Überprüfen Sie die Ver- und Entriegelung der Hülse.

Während des Gebrauchs

Vergewissern Sie sich, dass der Karabiner bei Belastung immer so positioniert ist, dass er die maximale Bruchlast aufweist.
Kontrollieren Sie die Verriegelung der Hülse in regelmäßigen Abständen. Vermeiden Sie jeglichen Druck oder Reibung, da dies zur Entriegelung des Schnappers bzw. zur Beschädigung der Verriegelungshülse führen könnte.
Es ist unerlässlich, den Zustand des Produkts und seiner Verbindungen mit anderen Ausrüstungsgegenständen im System regelmäßig zu überprüfen. Stellen Sie stets sicher, dass die einzelnen Ausrüstungsgegenstände im System richtig zueinander positioniert sind.

4. Kompatibilität

Überprüfen Sie die Kompatibilität dieses Produkts mit den anderen Elementen Ihres Systems (Kompatibilität = funktionelles Zusammenspiel).
Die mit Ihrem Verbindungselement verwendeten Ausrüstungselemente müssen mit den in Ihrem Land geltenden Normen übereinstimmen (z.B. Verbindungsmittel EN 354 für Arbeitssätze, Klettergurt EN 12277 für den Sportbereich).

5. Positionierung des Karabiners

Ein Karabiner ist nicht unzerstörbar.

Ein halbründer Karabiner weist die maximale Bruchlast auf, wenn er gleichzeitig in den drei dargestellten Richtungen oder in der Längsrichtung bei geschlossenem Schnapper und verriegelter Hülse belastet wird (siehe Abbildung). Jede andere Belastung eines Karabiners ist gefährlich und reduziert seine Bruchlast.

6. Öffnen/Schließen

Der Karabiner muss mit geschlossenem Schnapper und verriegelter Hülse verwendet werden.

- Wenn bei Karabinern mit manuellem Schraubverschluss (SL) die rote Markierung sichtbar ist, besteht das Risiko, dass sich der Schnapper öffnet. Wenn ein häufiges Öffnen und Schließen des Karabiners (mehrmals während eines Arbeitstages) nicht erforderlich ist, benutzen Sie einen Karabiner mit manuellem Schraubverschluss.
- Überprüfen Sie bei Karabinern mit automatischer Verriegelung (TL) bei jedem Schließvorgang, dass die Hülse vollständig verriegelt ist.

7. Zusätzliche Informationen

Das Produkt entspricht der PSA-Verordnung (EU) 2016/425. Die EU-Konformitätserklärung ist auf Petzl.com verfügbar.

- Bei einem Auffangsystem muss die Länge des Verbindungselements berücksichtigt werden, da diese die Sturzhöhe beeinflusst.
- Der Benutzer muss für eventuelle Schwierigkeiten, die während der Anwendung dieses Produkts auftreten können, Rettungsmöglichkeiten planen.
- Der Anschlagpunkt des Systems sollte vorzugsweise oberhalb der Position des Benutzers errichtet werden und sollte den Anforderungen der Norm EN 795 entsprechen. Die Mindestbruchlast des Anschlagpunkts muss 12 kN betragen.
- In einem Auffangsystem ist vor jeder Benutzung sicherzustellen, dass genügend Sturzraum unter dem Anwender vorhanden ist, so dass er im Falle eines Sturzes nicht auf den Boden oder auf ein Hindernis schlägt.
- Achten Sie darauf, dass der Anschlagpunkt richtig platziert ist, um das Risiko und die Höhe eines Sturzes zu reduzieren.
- In einem Auffangsystem ist zum Halten des Körpers ausschließlich ein Auffanggurt zulässig.
 - Werden mehrere Ausrüstungsgegenstände zusammen verwendet, kann es zu gefährlichen Situationen kommen, wenn die Sicherheitsfunktion eines Gegenstands durch einen anderen Ausrüstungsgegenstand behindert wird.
- **ACHTUNG GEFAHR:** Achten Sie darauf, dass die Produkte nicht an rauen Materialien oder scharfkantigen Gegenständen reiben.
 - Anwender müssen für Aktivitäten in der Höhe gesundheitlich in guter Verfassung sein. **WARNUNG**, das regungslose Hängen in einem Gurt kann zu schweren Verletzungen oder sogar Tod führen (Hängetrauma).
 - Die Gebrauchsanleitungen für jeden Ausrüstungsgegenstand, der zusammen mit diesem Produkt verwendet wird, müssen unbedingt befolgt werden.
 - Die Gebrauchsanleitungen in Landessprache müssen allen Benutzern dieser Ausrüstung zur Verfügung gestellt werden.
 - Vergewissern Sie sich, dass die Markierungen auf dem Produkt lesbar sind.

Aussondern von Ausrüstung:

ACHTUNG, außergewöhnliche Umstände können die Aussonderung eines Produkts nach einer einmaligen Anwendung erforderlich machen (Art und Intensität der Benutzung, Anwendungsbereich: aggressive Umgebungen, Meeresklima, scharfe Kanten, extreme Temperaturen, Chemikalien usw.).
In folgenden Fällen muss ein Produkt ausgesondert werden:

- Nach einem schweren Sturz (oder Belastung).
 - Das Produkt fällt bei der PSA-Überprüfung durch. Sie zweifeln seine Zuverlässigkeit.
 - Die vollständige Gebrauchsgeschichte ist nicht bekannt.
 - Das Produkt ist veraltet (Änderung der gesetzlichen Bestimmungen, der Normen oder der technischen Vorschriften, Inkompatibilität mit anderen Ausrüstungsgegenständen usw.).
- Zerstören und entsorgen Sie diese Produkte, um ihren weiteren Gebrauch zu verhindern.

Zeichenerklärungen:

A. Unbegrenzte Lebensdauer - B. Temperaturbeständigkeit - C. Vorsichtsmaßnahmen - D. Reinigung - E. Trocknung - F. Lagerung/Transport - G. Pflege - H. Änderungen/Reparaturen (außerhalb der Petzl Betriebsstätten nicht zulässig, ausgenommen Ersatzteile) - **I. Fragen/Kontakt**

3 Jahre Garantie

Auf Material- und Fabrikationsfehler. Von der Garantie ausgeschlossen sind: normale Abnutzung, Oxidation, Modifikationen oder Nachbesserungen, unsachgemäße Lagerung, unsachgemäße Wartung, Nachlässigkeiten und Anwendungen, für die das Produkt nicht bestimmt ist.

Warnhinweise

1. Unmittelbare Verletzungs- oder Lebensgefahr. 2. Potenzielles Unfall- oder Verletzungsrisiko. 3. Wichtige Information über die Funktionsweise oder die Leistungsangaben Ihres Produkts. 4. Inkompatibilität zwischen Ausrüstungsgegenständen.

Rückverfolgbarkeit und Markierung

a. Die Herstellung dieser PSA überwachende Stelle - b. Benannte Stelle für die EU-Baumusterprüfung - c. Bruchlast - d. Individuelle Nummer - e. Herstellungsjahr - f. Herstellungstag - g. Individuelle Produktnummer - h. Normen - i. Lesen Sie die Gebrauchsanleitung aufmerksam durch - j. Modell-Identifizierung - k. Klasse B (Basismodell)

IT

Questa nota informativa spiega come utilizzare correttamente il dispositivo. Solo alcune tecniche e utilizzi sono presentati.

I segnali di attenzione vi informano di alcuni potenziali pericoli legati all'utilizzo del dispositivo, ma è impossibile descriverli tutti. Prendete visione degli aggiornamenti e delle informazioni supplementari sul sito Petzl.com.

Vi siete responsabili della considerazione di ogni avviso e dell'utilizzo corretto del dispositivo. L'uso improprio di questo dispositivo causa rischi aggiuntivi. Contattare Petzl in caso di dubbi o difficoltà di comprensione.

1. Campo di applicazione

Dispositivo di protezione individuale (DPI) contro le cadute dall'alto.
Moschettone smirotando progettato per essere sollecitato sui tre assi.
Moschetone con ghiera di bloccaggio manuale (SL) o automatico (TL) destinato alle attività che presentano un rischio di caduta dall'alto.
Questo prodotto non deve essere sollecitato oltre i suoi limiti o in qualsiasi altra situazione differente da quella per cui è destinato.

Responsabilità

ATTENZIONE
Le attività che comportano l'utilizzo di questo dispositivo sono per natura pericolose.
Vi siete responsabili delle vostre azioni, delle vostre decisioni e della vostra sicurezza.

Prima di utilizzare questo dispositivo, occorre:

- Leggere e comprendere tutte le istruzioni d'uso.
- Ricevere una formazione adeguata sul suo utilizzo.
- Acquisire familiarità con il dispositivo, imparare a conoscerne le prestazioni e i limiti.
- Comprendere e accettare i rischi indotti.

Il mancato rispetto di una sola di queste avvertenze può essere la causa di ferite gravi o mortali.

Questo prodotto deve essere utilizzato esclusivamente da persone competenti e addestrate o sottoposte al controllo visivo diretto di una persona competente e addestrata.

Vi siete responsabili delle vostre azioni, delle vostre decisioni e della vostra sicurezza e ve ne assumete le conseguenze. Se non siete in grado di assumervi questa responsabilità, o se non avete compreso le istruzioni d'uso, non utilizzare questo dispositivo.

2. Nomenclatura

(1) Corpo, (2) Leva, (3) Rivetto, (4) Ghiera di bloccaggio, (5) Keylock, (6) Foro del Keylock.

Materiali principali: lega d'alluminio.

3. Controllo, punti da verificare

La vostra sicurezza è legata all'integrità della vostra attrezzatura.
Petzl raccomanda un controllo approfondito come minimo ogni 12 mesi da parte di una persona competente (in funzione della procedura in vigore nel vostro paese e delle vostre condizioni d'uso). Rispettate le procedure descritte sul sito Petzl.com. Registrate i risultati nella scheda di vita del vostro DPI: tipo, modello, dati del fabbricante, numero di serie o numero individuale; data: fabbricazione, acquisto, primo utilizzo, successive verifiche periodiche; difetti, osservazioni; nome e firma del controllore.

Prima di ogni utilizzo

Verificare l'assenza di fessurazioni, deformazioni, corrosioni, usura (su corpo, rivetto, leva e ghiera). Verificare l'apertura e la chiusura automatica completa della leva. Il foro del Keylock non deve essere ostruito.
Verificare il bloccaggio e lo sbloccaggio della ghiera.

Durante l'utilizzo

Verificare che il moschettoni lavori sempre nei posizionamenti in cui garantisce la massima resistenza.
Controllare regolarmente il bloccaggio della ghiera. Evitare qualsiasi pressione o sfregamento che potrebbe provocare lo sbloccaggio della leva o il danneggiamento della ghiera.
È importante controllare regolarmente lo stato del prodotto e dei suoi collegamenti con gli altri dispositivi del sistema. Assicurarsi del corretto posizionamento dei dispositivi gli altri rispetto agli altri.

4. Compatibilità

Verificare la compatibilità di questo prodotto con gli altri elementi del sistema nella vostra applicazione (compatibilità = buona interazione funzionale).
Gli elementi utilizzati con il connettore devono essere conformi alle norme in vigore nel vostro paese (per esempio, cordino EN 354 per il lavoro, imbracatura EN 12277 per lo sport).

5. Posizionamento del moschettono

Un moschettono non è indistruttibile.

Un moschettono smirotando garantisce la massima resistenza quando è sollecitato contemporaneamente nelle tre direzioni indicate o sull'asse maggiore, con leva chiusa e ghiera bloccata (vedi disegno). Una diversa sollecitazione del moschettono è pericolosa e ne riduce la resistenza.

6. Apertura/chiusura

Il moschettono deve essere utilizzato con la leva chiusa e la ghiera bloccata.
- Per i moschettoni con ghiera di bloccaggio manuale (SL), rischio di apertura della leva quando l'indicatore rosso è visibile. Utilizzare un connettore con ghiera di bloccaggio manuale se non lo si deve aprire e chiudere frequentemente, vale a dire più volte nel corso della giornata di lavoro.
- Per i moschettoni con ghiera di bloccaggio automatico (TL), verificare che il bloccaggio sia completo ad ogni chiusura.

7. Informazioni supplementari

Questo prodotto è conforme al regolamento (UE) 2016/425 relativo ai dispositivi di protezione individuale. La dichiarazione di conformità UE è disponibile sul sito Petzl.com.

- In un sistema d'arresto caduta, la lunghezza del connettore influisce sull'altezza di caduta.
- Prevedere i mezzi di soccorso necessari per intervenire rapidamente in caso di difficoltà.
- L'ancoraggio del sistema deve essere preferibilmente situato al di sopra della posizione dell'utilizzatore e deve rispondere ai requisiti della norma EN 795 (resistenza minima 12 kN).
- In un sistema di arresto caduta, prima di ogni utilizzo, è fondamentale verificare lo spazio libero richiesto sotto l'utilizzatore, per evitare la collisione con il suolo o un ostacolo in caso di caduta.
- Assicurarsi che il punto di ancoraggio sia posizionato correttamente, per ridurre il rischio e l'altezza di caduta.
- Un'imbracatura anticaduta è l'unico dispositivo di presa del corpo che sia consentito utilizzare in un sistema di arresto caduta.
- Un pericolo può sopraggiungere al momento dell'utilizzo di più dispositivi in cui la funzione di sicurezza di uno dei dispositivi può essere compromessa dalla funzione di sicurezza di un altro dispositivo.
- **ATTENZIONE PERICOLO**, verificare che i prodotti non sfregino contro materiali abrasivi o parti taglienti.
- Gli utilizzatori devono avere l'idoneità sanitaria per le attività in quota.
- **ATTENZIONE**, la sospensione inerte nell'imbracatura può generare gravi disturbi fisiologici o la morte.
- Devono essere rispettate le istruzioni d'uso indicate nelle note informative di ogni dispositivo associato a questo prodotto.
- Le istruzioni d'uso di questo dispositivo devono essere fornite all'utilizzatore e redatte nella lingua del paese in cui il prodotto viene utilizzato.
- Assicurarsi che le marcatore sul prodotto siano leggibili.

Eliminazione:

- ATTENZIONE**, un evento eccezionale può comportare l'eliminazione del prodotto dopo un solo utilizzo (tipo ed intensità di utilizzo, ambiente di utilizzo: ambienti aggressivi, ambienti marini, parti taglienti, temperature estreme, prodotti chimici...).
- Il prodotto deve essere eliminato quando:
 - Ha subito una forte caduta (o sforzo).
 - Il risultato dei controlli del prodotto non è soddisfacente. Si ha un dubbio sulla sua affidabilità.
 - Non si conosce l'intera storia del suo utilizzo.
 - Quando il suo utilizzo è obsoleto (evoluzione delle leggi, delle normative, delle tecniche o incompatibilità con altri dispositivi...).
- Distuggere i prodotti scartati per evitarne un futuro utilizzo.

Pittogrammi:

A. Durata illimitata - B. Temperature tollerate - C. Precauzioni d'uso - D. Pulizia - E. Asciguatura - F. Stoccaggio/trasporto - G. Manutenzione - H. Modifiche/riparazioni (proibite al di fuori degli stabilimenti Petzl salvo pezzi di ricambio) - **I. Domande/contatto**

Garanzia 3 anni

Contro ogni difetto di materiale o di fabbricazione. Sono esclusi: usura normale, ossidazione, modifiche o ritocchi, cattiva conservazione, manutenzione impropria, negligenze, utilizzi ai quali questo prodotto non è destinato.

Segnali di attenzione

1. Situazione che presenta un rischio imminente di lesione grave o mortale. 2. Esposizione a un rischio potenziale d'incidente o lesione. 3. Informazione importante sul funzionamento o le performance del vostro prodotto. 4. Incompatibilità materiale.

Tracciabilità e marcatura

a. Organismo che controlla la fabbricazione di questo DPI - b. Ente riconosciuto che interviene per l'esame UE di tipo - c. Resistenza - d. Numero individuale - e. Anno di fabbricazione - f. Giorno di fabbricazione - g. Identificativo individuale - h. Nome - i. Leggere attentamente l'istruzione tecnica - j. Identificazione di modello - k. Classe B (base)

Este folleto explica cómo utilizar correctamente su equipo. Sólo se presentan algunas utilizations y técnicas.

Las señales de advertencia le informan de algunos peligros potenciales relacionados con la utilización de su equipo, pero es imposible describirlos todos. Infórmese de las actualizaciones y de la información complementaria en Petzl.com. Usted es responsable de tener en cuenta cada una de las advertencias y de utilizar correctamente su equipo. Cualquier mala utilización de este equipo originará peligros adicionales. Contacte con Petzl si tiene dudas o dificultades de comprensión.

1. Campo de aplicación

Equipo de protección individual (EPI) contra las caídas de altura. Mosquetón semicircular diseñado para ser solicitado en los tres ejes. Mosquetón con bloqueo de seguridad manual (SL) o automático (TL) destinado a las actividades que presentan un riesgo de caída de altura. Este producto no debe ser solicitado más allá de sus límites o en cualquier otra situación para la que no esté previsto.

Responsabilidad

ATENCIÓN

Las actividades que implican la utilización de este equipo son por naturaleza peligrosas.

Usted es responsable de sus actos, sus decisiones y su seguridad.

Antes de utilizar este equipo, debe:

- Leer y comprender todas las instrucciones de utilización.
- Formarse específicamente en el uso de este equipo.
- Familiarizarse con su equipo y aprender a conocer sus prestaciones y sus limitaciones.
- Comprender y aceptar los riesgos derivados.

El no respeto de una sola de estas advertencias puede ser la causa de heridas graves o mortales.

Este producto sólo debe ser utilizado por personas competentes y responsables, o que estén bajo el control visual directo de una persona competente y responsable. Usted es responsable de sus actos, sus decisiones y su seguridad y asume las consecuencias de los mismos. Si usted no está dispuesto a asumir esta responsabilidad o si no ha comprendido bien las instrucciones de utilización, no utilice este equipo.

2. Nomenclatura

(1) Cuerpo, (2) Gatillo, (3) Remache, (4) Casquillo de bloqueo, (5) Keylock, (6) Orificio del Keylock.

Materiales principales: aleación de aluminio.

3. Control, puntos a verificar

Su seguridad está vinculada a la integridad de su equipo. Petzl aconseja que una persona competente realice una revisión en profundidad cada 12 meses como mínimo (en función de la legislación en vigor en su país y de las condiciones de utilización). Respete los modos operativos descritos en la página web Petzl.com. Registre los resultados en la ficha de revisión del EPI: tipo, modelo, nombre y dirección del fabricante, número de serie o número individual, fechas: fabricación, compra, primera utilización, próximos controles periódicos, defectos, observaciones, nombre y firma del inspector.

Antes de cualquier utilización

Compruebe la ausencia de fisuras, deformaciones, corrosión, desgaste (en el cuerpo, remache, gatillo y casquillo). Compruebe que la apertura y el cierre automático del gatillo sean completos. El orificio del Keylock no debe estar obstruido ni taponado.

Compruebe el bloqueo y desbloqueo del casquillo.

Durante la utilización

Compruebe que el mosquetón trabaja siempre en los posicionamientos en los que ofrece una resistencia máxima.

Vigile regularmente que el casquillo esté bloqueado. Evite cualquier presión, o rozamiento, que podría provocar un desbloqueo del gatillo o dañar el casquillo. Es importante controlar regularmente el estado del producto y de sus conexiones con los demás equipos del sistema. Asegúrese de la correcta colocación de los equipos entre sí.

4. Compatibilidad

Compruebe la compatibilidad de este producto con los demás elementos del sistema en su aplicación (compatibilidad = interacción funcional correcta). Los elementos utilizados con el conector deben cumplir con las normas en vigor en su país (por ejemplo, elemento de amarre EN 354 para el trabajo, amnés EN 12277 para el deporte).

5. Posicionamiento del mosquetón

Un mosquetón no es indestructible.

Un mosquetón semicircular ofrece la resistencia máxima cuando se solicita simultáneamente según las tres direcciones presentadas o según el eje mayor, con el gatillo cerrado y el casquillo bloqueado (consulte el esquema). Solicitar un mosquetón de cualquier otro modo es peligroso y reduce su resistencia.

6. Apertura/cierre

El mosquetón se debe utilizar con el gatillo cerrado y el casquillo bloqueado.

- Para los mosquetones con bloqueo de seguridad manual (SL), riesgo de apertura del gatillo cuando el indicador rojo es visible. Utilice un conector con bloqueo de seguridad manual si no lo tiene que abrir y cerrar frecuentemente, es decir, varias veces a lo largo de la jornada de trabajo.
- Para los mosquetones con bloqueo de seguridad automático (TL), compruebe cada vez que los cierre que el bloqueo sea completo.

7. Información complementaria

Este producto es conforme al reglamento (UE) 2016/425 relativo a los equipos de protección individual. La declaración de conformidad UE está disponible en Petzl.com.

- En un sistema anticaídas, la longitud del conector influye en la altura de caída.
- Debe prever los medios de rescate necesarios para intervenir rápidamente en caso de dificultades.
- El anclaje del sistema tiene que estar situado, preferentemente, por encima de la posición del usuario y debe cumplir con las exigencias de la norma EN 795 (resistencia mínima 12 kN).
- En un sistema anticaídas y antes de cualquier utilización, es esencial comprobar la altura libre requerida por debajo del usuario para evitar cualquier colisión con el suelo o con un obstáculo en caso de caída.
- Asegúrese de que el punto de anclaje esté colocado correctamente para así limitar el riesgo y la altura de la caída.
- Un arnés anticaídas es el único dispositivo de presión del cuerpo que está permitido utilizar en un sistema anticaídas.
- Un peligro puede sobrevenir cuando se utilizan varios equipos en los que la función de seguridad de uno de los equipos puede verse afectada por la función de seguridad de otro equipo.
- ATENCIÓN PELIGRO: procure que sus productos no rocen con materiales abrasivos o piezas cortantes.
- Los usuarios deben ser aptos desde el punto de vista médico para las actividades en altura. ATENCIÓN: estar suspendido e inerte en un arnés puede provocar problemas fisiológicos graves o la muerte.
- Deben ser respetadas las instrucciones de utilización definidas en las fichas técnicas de cada equipo asociado a este producto.
- Las instrucciones de utilización deben entregarse al usuario de este equipo en el idioma del país de utilización.
- Asegúrese de la legibilidad de los marcados en el producto.

Dar de baja:

ATENCIÓN: un suceso excepcional puede llevarle a dar de baja un producto después de una sola utilización (tipo e intensidad de utilización, entorno de utilización: ambientes agresivos, ambientes marinos, aristas cortantes, temperaturas extremas, productos químicos...).

Un producto debe darse de baja cuando:

- Ha sufrido una caída importante (o esfuerzo).
- El resultado de las revisiones del producto no es satisfactorio. Duda de su fiabilidad.
- No conoce el historial completo de utilización.
- Cuando su utilización es obsoleta (evolución legislativa, normativa, técnica o incompatibilidad con otros equipos, etc.).

Destruya estos productos para evitar una utilización futura.

Pictogramas:

A. Vida útil ilimitada - B. Temperaturas toleradas - C. Precauciones de utilización - D. Limpieza - E. Secado - F. Almacenamiento/transporte - G. Mantenimiento - H. Modificaciones/repaciones (prohibidas fuera de los talleres de Petzl, excepto las piezas de recambio) - **I. Preguntas/contacto**

Garantía 3 años

Contra cualquier defecto del material o de fabricación. Se excluye: el desgaste normal, la oxidación, las modificaciones o retoques, el almacenamiento incorrecto, el mantenimiento incorrecto, las negligencias y las utilizations para las que este producto no está destinado.

Señales de advertencia

1. Situación que presenta un riesgo inminente de herida grave o mortal.
2. Exposición a un riesgo potencial de incidente o de herida.
3. Información importante sobre el funcionamiento o las prestaciones de su producto.
4. Incompatibilidad material.

Trazabilidad y marcado

a. Organismo que controla la fabricación de este EPI - b. Organismo notificado que interviene en el examen UE de tipo - c. Resistencia - d. Número individual - e. Año de fabricación - f. Día de fabricación - g. Identificador individual - h. Normas - i. Lea atentamente la ficha técnica - j. Identificación del modelo - k. Clase B (básico)

PT

Esta notícia explica como utilizar correctamente o seu equipamento. Somente algumas das utilizações e técnicas são apresentadas. Os painéis de alerta informam-vos de alguns perigos potenciais ligados à utilização do equipamento, mas é impossível descrevê-los todos. Tome conhecimento das últimas atualizações e informações complementares em Petzl.com. É responsável por tomar conhecimento de cada alerta e utilizar corretamente o seu equipamento. Toda a má utilização deste equipamento estará na origem de perigos adicionais. Contacte a Petzl se tiver dúvidas ou dificuldades de compreensão.

1. Campo de aplicação

Equipamento de proteção individual (EPI) contra quedas em altura. Mosquetão meia-lua concebido para ser solicitado nos três eixos. Mosquetão com segurança manual (SL) ou automática (TL) destinado a atividades que apresentam um risco de queda em altura. Este produto não deve ser solicitado para lá dos seus limites ou em qualquer situação para a qual não tenha sido previsto.

Responsabilidade

ATENÇÃO

As atividades que implicam a utilização deste produto são por natureza perigosas.

Você é responsável pelos seus actos, pelas suas decisões e pela sua segurança.

Antes de utilizar este equipamento, deve:

- Ler e compreender todas as instruções de utilização.
- Formar-se especificamente na utilização deste equipamento.
- Familiarizar-se com o seu equipamento, aprender a conhecer as suas performances e as suas limitações.
- Compreender e aceitar os riscos inerentes.

O não respeito destes avisos poderá causar ferimentos graves ou mortais.

Este produto não deve ser utilizado senão por pessoas competentes e responsáveis, ou colocado sob o controle visual directo de uma pessoa competente e responsável.

Você é responsável pelos seus actos, pelas suas decisões, pela sua segurança e assume as consequências. Se não se sente à medida de assumir essa responsabilidade, ou se não entendeu bem as instruções de utilização, não utilize este equipamento.

2. Nomenclatura

(1) Corpo, (2) Dedo, (3) Rebite, (4) Anel de segurança, (5) Keylock, (6) Orificio do Keylock.

Matérias principais: liga de alumínio.

3. Controle, pontos a verificar

A sua segurança está ligada à integridade do seu equipamento. A Petzl aconselha uma verificação aprofundada, por pessoa competente, no mínimo a cada 12 meses (em função da legislação em vigor no seu país e das condições de utilização). Respeite os modos de operação descritos no site Petzl.com. Registre os resultados na ficha de vida do seu EPI: tipo, modelo, coordenadas do fabricante, número de série ou número individual, datas: de fabrico, aquisição, primeira utilização, próximas inspeções periódicas, defeitos, chamadas de atenção, nome e assinatura do controlador.

Antes de qualquer utilização

Verifique a ausência de fissuras, deformações, corrosão, desgaste, (no corpo, rebite, dedo e anel de segurança). Verifique a abertura e o fecho automático completo do dedo. O orificio do Keylock não deve estar obstruído ou entupido. Verifique o travamento e abertura da segurança manual.

Durante a utilização

Verifique sempre se o mosquetão está sendo usado na posição onde oferece resistência máxima. Controle regularmente o travamento do anel de segurança. Evite qualquer pressão, ou atrito, que possa provocar uma abertura do dedo do conector ou danificar o anel de segurança. É importante controlar regularmente o estado do produto e as suas conexões com outros equipamentos do sistema. Assure-se do posicionamento correcto dos equipamentos e de uns em relação aos outros.

4. Compatibilidade

Verifique a compatibilidade deste produto com os outros elementos do sistema na sua aplicação (compatibilidade = boa interação funcional). Os elementos utilizados com o seu conector devem estar conformes às normas em vigor no seu país (longe EN 354 para o trabalho, harnês EN 12277 para o esporte por exemplo).

5. Posicionamento do mosquetão

Um mosquetão não é indestrutível.

Um mosquetão meia-lua oferece maior resistência quando usado simultaneamente nas três extremidades apresentadas ou na sua extremidade maior, fechado e travado (ver desenhos). Utilizar um mosquetão de qualquer outra maneira é perigoso e reduz a sua resistência.

6. Abertura/fecho

O mosquetão deve ser utilizado com o gatillo fechado e travado.

- Para mosquetões com fechamento manual (SL), o risco de abertura do gatillo pode ser visto quando o indicador vermelho está visível. Utilize um conector com fechamento manual se você não tiver que abrir e fechar frequentemente. Isto é, várias vezes no decorrer da sua jornada de trabalho.
- Para mosquetões com fechamento automático (TL), verifique cada vez que os fechar se está completamente travado.

7. Informações complementares

Este produto está conforme ao regulamento (UE) 2016/425 relativamente aos equipamentos de proteção individual. A declaração de conformidade UE está disponível em Petzl.com.

- Num sistema de travamento de quedas, o comprimento do conector influencia a altura da queda.
- Preveja os meios de resgate necessários para intervir rapidamente em caso de dificuldades.
- A amarração do sistema deve estar de preferência situada acima da posição do utilizador e responder às exigências EN 795 (resistência mínima 12 kN).
- Num sistema de travamento de quedas, é essencial verificar o espaço livre necessário sob o utilizador, antes de cada utilização, afim de evitar qualquer colisão contra o solo ou obstáculo, em caso de queda.
- Cuide para que o ponto de amarração esteja correctamente posicionado, afim de limitar o risco e a altura de queda.
- Um harnês anticaídas é o único dispositivo de pressão do corpo que é permitido utilizar num sistema de travamento de quedas.
- Pode ocorrer uma situação perigosa quando se utilizam vários equipamentos em que a função de segurança de um dos equipamentos pode ser afectada pela função de segurança de outro equipamento.
- ATENÇÃO PERIGO, cuide para que os produtos não sejam sujeitos a fricções de materiais abrasivos ou peças cortantes.
- Os utilizadores devem estar clinicamente aptos para as actividades em altura. ATENÇÃO, estar suspendido e inerte num harnês pode despoletar perturbações fisiológicas graves ou a morte.
- As instruções de utilização definidas nas notícias de cada equipamento associado a este produto devem ser respeitadas.
- As instruções de utilização devem ser fornecidas ao utilizador deste equipamento na lingua do país de utilização.
- Asegure-se da legibilidade das marcações no produto.

Abater um produto:

- ATENÇÃO, um evento excepcional pode conduzir ao abate de um produto após uma só utilização (tipo e intensidade de utilização, ambiente de utilização: ambientes agressivos, ambientes marinhos, arestas cortantes, temperaturas extremas, produtos químicos...).
- Um produto deve ser abatido quando:
- Foi sujeito a uma queda importante (ou esforço).
 - O resultado das verificações do produto não é satisfatório. Você tem uma dúvida sobre a sua fiabilidade.
 - Você não conhece a história completa de utilização.
 - Quando a sua utilização está obsoleta (evolução legislativa, normativa, técnica ou incompatibilidade com outros equipamentos...).
 - Destrua os produtos abatidos para evitar uma futura utilização.

Pictogramas:

A. Duração de vida ilimitada - B. Temperaturas toleradas - C. Precauções de utilização - D. Limpeza - E. Secagem - F. Armazenamento/transporte - G. Manutenção - H. Modificações/reparações (interditas fora das oficinas Petzl salvo peças sobresselentes) - **I. Questões/contacto**

Garantia 3 anos

Contra qualquer defeito de material ou fabrico. Estão excluídos: desgaste normal, oxidação, modificações ou retoques, mau armazenamento, má manutenção, negligências, utilizações para as quais este produto não está destinado.

Painel de alerta

1. Situação que apresenta risco iminente de ferimento grave ou mortal.
2. Exposição a risco potencial de incidente ou ferimento.
3. Informação importante sobre funcionamento ou performances do seu produto.
4. Incompatibilidade de materiais.

Rastreo e marcações

a. Organismo controlador do fabrico deste EPI - b. Organismo notificado interveniente para o exame UE de tipo - c. Resistência - d. Número individual - e. Ano de fabrico - f. Dia de fabrico - g. Identificador individual - h. Normas - i. Ler atentamente a informação técnica - j. Identificação do modelo - k. Classe B (base)

본 설명서는 장비를 정확하게 사용하는 방법을 설명한다. 특정 기술 및 사용방법만을 소개한다. 사용자의 장비 사용과 관련된 잠재적인 위험에 대한 정보를 전달한다 모든 것을 설명하는 것은 불가능하다. 최신 정보 및 추가 정보는 Petzl.com을 확인한다. 각각의 경고 내용 확인 및 정확한 장비 사용은 사용자에게 책임이다. 장비의 오용은 추가적인 위험을 야기할 수 있다. 본 설명서를 이해하는데 어려운 점이나 의문점이 있으면 (주) 안나푸르나로 연락한다.

1. 적용 분야

이 장비는 추락 보호의 용도로 사용되는 개인 보호구이다 (PPE). 반원형 카라비너는 3 축에 하중을 견딜 수 있도록 제작되었다. 수동 잠금 장치 (SL) 또는 자동 잠금 장치 (TL)를 갖춘 카라비너로 추락 위험이 있는 높은 곳에서의 활동을 위해 고안되었다. 본 제품은 자체 강도 이상으로 힘을 가해서는 절대 안되며 제작 용도 이외의 다른 목적으로 사용되어서는 안 된다.

책임

주의사항
이 장비의 사용과 관련된 활동은 위험성이 내재되어 있다. 자신의 행동이나 결정, 그리고 안전에 대한 책임은 사용자에게 있다.

이 장비를 사용하기 전에, 반드시 알아야 할 사항:

- 사용에 관한 모든 설명서를 읽고 이해하기.
- 장비의 적합한 사용을 위한 구체적인 훈련 받기.
- 장비의 사용법과 사용 한도에 대해 숙지하고 친숙해지기.
- 관련된 위험을 이해하고 숙지하기.

이런 경고를 유념하지 않으면 심각한 부상이나 사망을 초래할 수 있다.

이 장비는 전문가와 책임질 수 있는 사람만이 사용할 수 있고, 전문가의 직접적이고 눈으로 볼 수 있는 통솔 아래 사용되어야 한다. 행동이나 결정, 그리고 안전에 대한 책임은 사용자에게 있으며 결과물에 대해 예측할 수 있어야 한다. 모든 위험을 책임질 능력이 있거나 그런 위치에 있지 않다면, 그리고 사용설명서를 충분히 이해하지 못했다면 본 장비를 사용하지 않는다.

2. 부분명칭

- (1) 프레임, (2) 개폐구, (3) 리벳, (4) 잠금 덮개, (5) 키락, (6) 키락 구멍.

주요 재료: 알루미늄 합금.

3. 검사 및 확인사항

사용자의 안전은 장비의 상태와 연관성이 있다. 폐출은 적어도 일년에 한 번 이상 전문가의 세부 검사를 받을 것을 권장한다 (사용 국가의 현재 규정과 사용자의 사용 환경에 따를 것). 웹사이트 Petzl.com에 설명된 절차를 따른다. PPE 장비 서식에 유형, 모델, 제조자 정보, 일련번호 또는 개별 번호, 제조일, 구매일, 최초 사용일, 검사 내용, 문제점, 검사관의 이름 및 서명 등의 PPE 검사 결과를 기록한다.

매번 사용 전에

카라비너의 프레임, 리벳, 개폐구 및 잠금 장치에 갈라지거나, 변형 또는 부식된 부분이 있는지 확인한다. 개폐구를 열어서 자동으로 열리고 완전히 잘 닫히는지 확인한다. 키락 구멍은 먼지나 모래등 이물질로 인해 막혀 있어서 안된다. 잠금 덮개가 잠기고 풀리는지 확인한다.

제품 사용 중

항상 카라비너가 최대강도 범위 안에서 하중이 실리는지 확인한다. 잠금 덮개가 잠긴 상태인지 주기적으로 체크한다. 개폐구의 잠금을 풀 수도 있고 잠금 덮개에 손상을 입힐 수도 있는 압박을 가하는 행위를 하지 않도록 주의한다. 제품의 상태와 장비에 연결된 다른 장비와의 연결 부분을 정기적으로 검사하는 것이 매우 중요하다. 장비에 연결된 모든 아이템들이 잘 연계되어 정확한 위치에 놓여 있는지 확인한다.

4. 호환성

본 제품이 사용시 다른 장비와 호환 되는지 확인한다 (호환이 된다 - 순기능적 상호작용). 연결장비와 함께 사용되는 장비는 사용 국가의 현재 기준과 일치해야 한다 (예, EN 354 구조용 램프, EN 12277 스포츠 안전벨트).

5. 카라비너 위치 잡기

카라비너 역시 파손될 수 있다. 반원형 카라비너는 3 축 또는 중심 축에 동시에 하중이 실리면, 개폐구는 닫히고 잠금 덮개는 잠긴다 (그림 참조) 기타 다른 방향으로 하중이 실린 카라비너는 위험하며 강도는 저하된다.

6. 개폐

카라비너는 반드시 개폐구와 잠금 덮개가 잠긴 상태에서 사용되어야 한다. 수동 잠금 카라비너 경우(SL), 적색 표시가 보이는 상태에서는 개폐구가 열리는 위험을 초래할 수 있다. 빈번한 개폐(작업 중 잦은 헛수)가 필요없다면 수동 잠금 카라비너를 사용한다. 자동 잠금 카라비너 경우(TL), 완전히 잠겼는지 확실히 하기 위해 매번 잠겼는지 확인한다.

7. 추가 정보

본 제품은 개인 보호 장비에 관한 규정 (EU) 2016/425 의 필수 요건에 부합한다. EU 표준 적합성 선언서는 Petzl.com에서 확인 가능하다.

- 추락 제동 시스템에서, 연결 장비의 길이는 추락 거리에 영향을 미친다.
 - 장비 사용 도중에 우연히 부딪치게 될 위험에 대비하여, 반드시 신속하게 이행할 수 있는 구조 계획과 방법을 가지고 있어야 한다.
 - 장치의 확보 지점은 사용자 위치보다 위에 설치되어야 하고, 반드시 EN 795 규정의 요건을 충족해야 한다 (최소강도 12 kN).
 - 추락 제동 시스템에서, 매번 사용 전 지면에 충돌하거나 추락 시 방해물을 피하기 위해 사용자 아래로 필요한 이격거리를 확인하는 것은 필수이다.
 - 위험 및 추락 높이를 제한하기 위해 확보지점이 정확히 위치하고 있는지 확인한다.
 - 추락 제동 안전대는 추락 제동 시스템에서 사용자의 신체를 지탱하는 장비로만 사용된다.
 - 여러 개의 장비를 함께 사용할 때 한 가지 장비의 안전 성능이 다른 장비의 작동과 연관되어 있다면 위험한 상황을 불러올 수 있다.
 - 경고 - 위험: 장비가 거칠거나 날카로운 표면에 마찰되지 않도록 주의한다.
 - 사용자는 고소 활동 시 신체적 문제가 없어야 한다. 경고: 안전대에서 자력으로 행동할 수 없는 상태로 매달리는 것은 심각한 부상이나 사망을 초래할 수 있다.
 - 이 제품과 함께 사용되는 각 장비의 사용 설명서에 반드시 따른다.
 - 본 제품의 사용설명서는 장비가 사용되는 국가의 언어로 제공되어야 한다.
 - 제품의 마킹은 알아볼 수 있는 상태여야 한다.
- 장비 폐기 시점:**
경고: 제품의 수명은 제품의 형태, 사용 강도 및 사용 환경에 따라 단 한번의 사용으로도 줄어들 수도 있다 (거친 환경, 고습 환경, 날카로운 모서리, 극한의 기온, 화학 제품 등). 다음과 같은 상태에서는 제품 사용을 중단한다.
- 심한 추락이나 하중을 받은 적이 있는 경우.
- 검사에 통과하지 못한 경우. 장비의 보존상태가 의심되는 경우.
- 장비에 대한 기록을 전혀 모를 경우.
- 적용 규정, 기준, 기술의 변화 또는 다른 장비와 호환되지 않는 경우 등.
이러한 장비가 다시 사용되는 일이 없도록 폐기할 것.
- 제품 참조:**
A. 수명: 무제한 - B. 허용 온도 - C. 사용 주의사항 - D. 세탁 - E. 건조 - F. 보관/운반 - G. 제품 관리 - H. 수리/수선 (폐출 시설 외부에서는 부품 교체를 제외한 수리 금지) - I. 문의사항/연락

3년간 보증

원자재 또는 제조상의 결함에 대해 3년간의 보증기간을 갖는다. 제외: 일반적인 마모 및 찢김, 산화, 제품 변형 및 구조, 부적절한 보관, 올바르게 않은 유지 관리, 사용자 부주의, 제작 용도 이외의 사용 등.

주의 사항

1. 심각한 부상 또는 사망의 갑작스런 위험이 존재하는 상황.
2. 사고 또는 부상의 잠재적인 위험에 노출.
3. 사용자의 장비의 성능 및 작업 수행에 대한 중요한 정보.
4. 장비 비호환성.

추적 가능성과 제품 부호

- a. 본 PPE 장비 제조 인정 기관
- b. EU 유형 시험 수행 기관
- c. 강도
- d. 일련 번호
- e. 제조 년도
- f. 제조월
- g. 개인 식별기
- h. 규정
- i. 사용설명서
- 주의깊게 읽기
- j. 모델 식별
- k. B 분류 (기본 장비)

GN

这份说明书将向您解释如何正确使用您的装备。这里只描述确定无误的技术和使用方法。警告标志将告知您使用该装备时的潜在危险，但并不完全详尽。请登录Petzl.com查阅更新和附加信息。您有责任阅读每一条警示且正确使用您的装备。任何错误的使用都将造成额外危险。如果您有任何疑问或对于理解这些文件有困难的话，请联系Petzl。

1.应用范围

用于坠落保护的个体保护设备 (PPE)。半圆形锁扣设计用于三方受力。手动上锁锁扣 (SL) 或三段上锁锁扣 (TL) 是为有高空坠落风险的活动而设计的。使用该产品时，不可超出其负荷限制，也不可用于设计之外的用途。

责任

警告
凡涉及及使用此装备的活动都具有一定危险性。您应对个人的行动、决定和完全负责。在使用此装备前，您必须：
- 阅读并理解全部使用指南。
- 针对其正确使用方法，进行特定训练。
- 熟悉您的装备，了解其性能及使用限制。
- 理解并接受所涉及到的危险。
一旦忽视上述任何一条警告，将有可能造成严重伤害甚至死亡。该产品必须由有能力且负责任的人来使用，或在有能力且负责任的人，直接目视监督下使用。您应对个人的行动、决定和完全负责并承担后果。如果您无法承担相关责任或无法完全理解本使用说明，那么不要使用此装备。

2.部件名称

- (1) 锁身, (2) 锁门, (3) 铆钉, (4) 上锁套, (5) Keylock, (6) Keylock槽。
- 主要材料: 铝合金。

3.检测、检查要点

您的安全和您装备的状态密切相关。Petzl建议至少每12个月请专业人员进行全面检测 (根据每个国家现行法规以及具体情况)。请根据Petzl.com网站上描述的操作方式进行检查。在您的PPE检查表格中记录: 类型、型号、生产商信息、序列号或独立编码, 生产、购买、第一次使用和下一次检查日期, 问题、评论、检查者姓名和签名。

每次使用前

检查锁身、锁门、锁门和上锁套上没有任何裂纹、变形、腐蚀等。检查锁扣能否自动完全开合。Keylock孔不得有任何阻塞。检查上锁套能否锁住和打开。

每次使用时

检查锁扣始终位于能提供最大拉力的位置。经常检查上锁套是否锁住。避免出现可能导致锁门打开或损坏锁套的压力或摩擦。定期检查产品状况以及其与系统内其他设备的连接状况是至关重要的。确保系统内所有设备均互相正确连接。

4.兼容性

验证该产品在操作时与其他组件的兼容性 (兼容性=良好的功能互动)。与连接器配合使用的设备必须符合您在国家的现行标准 (如专业用途EN 354搜索标准或运动用途EN 12277锁扣标准)。

5.锁扣的正确位置

没有锁扣是不可损坏的。半圆形锁扣在上述三个方向上同时受力时或者在主轴上受力时的拉力最强, 锁门需关上, 上锁套需套上 (见图示)。以任何其它方式使锁扣受力都是危险的, 并可能降低其强度。

6.打开/闭合

锁扣必须在其锁门闭合并且锁套已上锁的情况下使用。对于手动上锁锁扣 (SL), 当能看到红色指示时, 锁门有打开的风险。如果您不需要频繁打开锁扣时, 即一天工作中不需要打开数次, 建议您使用手动上锁锁扣。
- 使用自动上锁锁扣时 (TL), 每次关闭时必须检查它已经完全上锁。

7.附加信息

- 该产品符合欧盟2016/425个人保护设备标准。请登录Petzl.com查看符合欧盟标准声明。
 - 在止坠系统中, 锁扣的长度会影响到坠落距离。
 - 您必须制定必要的救援方案以便遇到困难时可以迅速实施。
 - 系统的固定点最好置于使用者之上, 而且应符合EN 795标准 (最小拉力为12kN)。
 - 在止坠系统中, 每次使用前都必须检查使用者下方是否留有足够的净空距离, 从而避免在坠落时与地面或障碍物发生碰撞。
 - 确保固定点正确放置, 从而降低坠落的风险并缩短坠落距离。
 - 止坠安全带是止坠系统中唯一可用来支撑身体的装备。
 - 当多个装备组合在一起使用时, 一件装备的安全功能可能会影响另一件装备的安全功能, 从而导致危险情况的出现。
 - 危险警告: 保护好您的装备, 避免与粗糙面或尖锐物直接摩擦。
 - 使用者的身体条件必须适合高空作业。警告, 无意识地悬挂于安全带上可能导致严重的伤害甚至死亡。
 - 必须严格遵守所有与此装备一同使用的装备的使用说明。
 - 使用说明必须以产品使用国家的语言提供给使用者。
 - 确保产品上的标记清晰可见。
- 淘汰您的装备:**
警告: 一次意外事故可能导致产品在首次使用后即被淘汰, 这取决于使用方式及强度、使用环境 (严酷的环境、海洋环境、尖锐边缘、极限温度、化学产品等)。
何时需要淘汰您的装备:
- 经历过严重冲坠 (或负荷)。
- 无法通过产品检测。您对其安全性产生怀疑。
- 您不清楚产品的全部使用历史。
- 因为法律、标准、技术与其它装备不兼容等问题而不得不淘汰。
销毁这些产品以防将来误用。

图标:

- A.无限制的寿命 - B.可接受的温度 - C.使用注意 - D.清洁 - E.干燥 - F.存放/运输 - G.维护 - H.改装/维修 (不能在Petzl以外的地方修理, 除了更换零件) - I.问题/联系

3年质保

针对材料或生产上的缺陷。例外: 正常的磨损、氧化、自行改装或改良、不正确存放、欠佳的保养、使用疏忽或用于非该产品设计之用途。

警告标志

- 1.表示有严重伤害或死亡风险。
- 2.表示有潜在的意外或伤害风险。
- 3.表示产品在功能或性能方面的重要信息。
- 4.表示装备的不兼容性。

可追溯性及标示

- a.颁发此PPE产品生产许可的机构
- b.进行EU测试的机构
- c.拉力
- d.序列号
- e.生产年份
- f.生产日期
- g.独立身份识别号
- h.标准
- i.仔细阅读说明书
- j.型号识别
- k.级别: 基础B级

คู่มือการใช้งานนี้ อธิบายให้ทราบถึงวิธีการใช้อุปกรณ์อย่างถูกต้อง ได้รับความข้อมูลทางเทคนิคและการใช้งาน

เครื่องหมายคำเตือนในคู่มือทราบถึงอันตรายบางส่วนที่อาจเกิดขึ้นจากการใช้งานของอุปกรณ์ แต่ไม่อาจบอกทั้งหมด ตรวจสอบที่ Petzl.com เพื่อหาข้อมูลเพิ่มเติมล่าสุด

เป็นความรับผิดชอบของลูกในการมีระดับรู้ค่าเตือนและการใช้อุปกรณ์อย่างถูกต้อง ข้อผิดพลาดในการใช้อุปกรณ์จะทำให้เกิดอันตราย ติดต่อกับ Petzl หรือตัวแทนจำหน่ายที่มีชื่อเสียง หรือไม่เข้าใจของความรู้ในคู่มือนี้

1. ส่วนที่เกี่ยวข้องกัน

อุปกรณ์นี้เป็นอุปกรณ์ป้องกันกันส่วนบุคคล (PPE) ใช้สำหรับยังชีพการตก การไต่บันไดหรืออุปกรณ์ที่รุนแรง ออกแบบมาเพื่อการรับแรงกดดันแทน ใดสามทิศทาง การไต่บันไดหรือบันไดมือหมุนสลัก (SL) หรือแบบล็อกอัตโนมัติ (TL) ออกแบบมาเพื่อใช้ในกิจกรรมที่มีความเสี่ยงต่อการตกที่สูง อุปกรณ์นี้จะต้องมีน้ำหนักเกินกว่าที่ระบุไว้หรือไม่ใช้ในวัสดุประสงค์อย่างอื่นนอกเหนือจากที่ได้ถูกออกแบบมา

ความปลอดภัย

คำเตือน
กิจกรรมที่เกี่ยวข้องกับการใช้อุปกรณ์นี้ เป็นสิ่งที่อันตราย ผู้ใช้ควรมีความรู้ความรับผิดชอบต่อการกระทำที่ตัดสินใจและความปลอดภัย

ก่อนการใช้งานอุปกรณ์นี้ จะต้อง

- อ่านและทำความเข้าใจคู่มือการใช้งาน
- การศึกษาโดยละเอียดเพื่อการใช้งานที่ถูกต้อง
- ทำความคุ้นเคยกับความสามารถและข้อจำกัดในการใช้งานของมัน
- เข้าใจและยอมรับความเสี่ยงที่เกี่ยวข้อง

การขาดความระมัดระวังและละเลยข้อมูลนี้ อาจมีผลให้เกิดการบาดเจ็บสาหัสหรืออาจถึงแก่ชีวิต

อุปกรณ์นี้จะต้องถูกใช้งานโดยผู้ที่มีความสามารถเพียงพอและมีประสบการณ์หรืออยู่ในสถานที่ที่มีความรับผิดชอบโดยครูหรือควบคุมโดยผู้เชี่ยวชาญ เป็นความรับผิดชอบของผู้ใช้งานคู่มือการใช้งาน การตัดสินใจความปลอดภัย และยอมรับในผลที่เกิดขึ้นจากวิธีการนั้น ในกรณีของอุปกรณ์นี้ถ้าคุณไม่สามารถ หรือไม่อยู่ในสถานะที่จะรับผิดชอบความเสี่ยงที่จะเกิดขึ้นหรือไม่เข้าใจของความรู้ในคู่มือการใช้งาน

2. ชื่อของส่วนประกอบ

(1) ลำตัว (2) ประจูด (3) หมุดยึด (4) ปลอกถือประจูด (5) Keylock (6) ช่องของ

Keylock

วัสดุประกอบหลัก อลูมิเนียมอัลลอยด์

3. การตรวจสอบ จุดตรวจสอบ

ความปลอดภัยของคุณขึ้นอยู่กับความสมบูรณ์ของอุปกรณ์ของคุณ

Petzl แนะนำให้ตรวจสอบและเช็คของอุปกรณ์โดยผู้เชี่ยวชาญ อย่างน้อยทุก 12 เดือน (ขึ้นอยู่กับข้อกำหนดกฎหมายของประเทศและสภาพการใช้งาน) ทำตามขั้นตอนที่แสดงไว้ที่ Petzl.com บันทึกผลการตรวจเช็ค PPE ลงในแบบฟอร์มการตรวจเช็ค ชนิด รุ่น ข้อมูลของโรงงานผลิต หมายเลขลำดับการผลิต หรือหมายเลขกำกับอุปกรณ์ วันที่ของการผลิตวันที่สั่งซื้อ วันที่ใช้งานครั้งแรก กำหนดการตรวจเช็คครั้งต่อไป ปัญหาที่พบ ความคิดเห็น ข้อเสนอแนะหรือข้อสงสัยอื่น ๆ

ก่อนการใช้งานแต่ละครั้ง

เช็กให้แน่ใจที่ลำตัว หมุดยึด ประจูดและปลอกถือประจูดไม่บิดงอและปราศจากการร้าว การฉีกหรือรู การสึกกร่อน ตรวจเช็คการเปิดของประจูด และปลอกถือโดยอัตโนมัติอย่างสมบูรณ์ ช่องของจุดยึดคดงอไม่ถูกยึดหรือมีสิ่งอุดกั้น

เช็กว่าปลอกถือประจูดทำการยึดและคลายได้อย่างดี

ระหว่างการใช้งาน

ตรวจเช็คว่าตัวการไต่บันไดหรือรับน้ำหนักที่คานหลักของมันเสมอ

ตรวจสอบอย่างสม่ำเสมอว่าปลอกประจูดยึดแล้ว หลีกเลี่ยงการกดทับหรือสิ่งคัดยัดที่จะทำให้หลวมได้หรือทำให้ปลอกประจูดเคลื่อนที่

เป็นเรื่องสำคัญอย่างยิ่งที่ต้องตรวจสอบสภาพของอุปกรณ์อยู่เป็นประจำ และการต่อเชื่อมอุปกรณ์เข้ากับอุปกรณ์ตัวอื่นในระบบ แน่ใจว่าทุกชิ้นส่วนของอุปกรณ์อยู่ในตำแหน่งที่ถูกดองกับชิ้นส่วนอื่น

4. ความเข้ากันได้

ตรวจเช็คว่าอุปกรณ์นี้ สามารถใช้งานเข้ากันได้กับอุปกรณ์อื่นในระบบ (เข้ากันได้ = ใช้งานควบกันได้โดยไม่ขัดแย้ง)

อุปกรณ์ที่นำมาใช้งานร่วมกับตัวล็อคเชื่อมต่อง จะต้องมีมาตรฐานของการทำงานในแต่ละประเทศ (เช่น EN 354 เป็นมาตรฐานของเชือกเส้นที่ไซ้ในการทำงาน EN 12277 เป็นมาตรฐานของสายรัดนิรภัยเกี่ยวกับกีฬา)

5. ตำแหน่งของตัวการไต่บันได

การไต่บันไดไม่สามารถทำได้ทันทีด้วย

การไต่บันไดหรืออุปกรณ์ที่มีความแข็งแรงมากที่สุด เมื่อถูกกดแรงบนตำแหน่งสามทิศทางที่จับไว้บนคานแกนหลัก และในขณะที่ประจูดยึด (ดู ภาพอธิบาย) การกดทับบนตัวล็อคในทิศทางอื่น เป็นสิ่งอันตรายและทำให้ลดความแข็งแรงลง

6. การเปิด / ปิดล็อค

การไต่บันไดจะต้องใช้งานในสภาพที่ประจูดยึดและล็อคอยู่เสมอ

สำหรับการไต่บันไดแบบหมุนปิดล็อค (SL) มีความเสี่ยงต่อการที่ประจูดจะถูกเปิดออกอย่างไม่ตั้งใจโดยผู้ใช้งาน การไต่บันไดแบบหมุนล็อคธรรมดาคุณไม่ต้องการเปิดหรือปิดล็อคบ่อยครั้ง (เช่น เปิด ปิดหลาย ๆ ครั้งในระหว่างการทำงาน)

สำหรับการไต่บันไดแบบล็อคอัตโนมัติ (TL) ให้ตรวจเช็คทุกครั้งเมื่อปิดล็อค เพื่อให้แน่ใจว่าปิดล็อคอย่างสมบูรณ์แล้ว

7. ข้อมูลเพิ่มเติม

อุปกรณ์นี้ผลิตตามข้อกำหนด (EU) 2016/425 ในเรื่อง อุปกรณ์ป้องกันกันส่วนบุคคล

บุคคล EU รายละเอียดขอรับรองมาตรฐาน สามารถหาได้ที่ Petzl.com

- ในระบบขึ้นยังชีพการตก ความยาวของตัวล็อคเชื่อมต่องมีผลต่อระยะทางการตก

- คุณจะต้องมีแผนการถูกยึดและวิธีการทำโดยขงรวดเร็วในกรณีที่มีความสูงยากขึ้นในขณะที่ใช้อุปกรณ์นี้

- จุดยึดยึดในระบบ จะต้องอยู่เหนือตำแหน่งของผู้ใช้งาน และทำตามข้อกำหนดของมาตรฐาน EN 795 (ความแข็งแรงต่องไม่น้อยกว่า 12 kN)

- ในระบบขึ้นยังชีพการตกเป็นสิ่งสำคัญที่จะต้องตรวจเช็คพื้นที่ว่างด้านใต้ของผู้ใช้งานก่อนการใช้งานทุกครั้ง เพื่อหลีกเลี่ยงการหล่นไปกระทบกับพื้นหรือสิ่งกีดขวางในกรณีที่มีการตกเกิดขึ้น

- ตองแนใจว่า จุดยึดยึดอยู่ในตำแหน่งที่ถูกดองเพื่อลดความเสี่ยง และระยะทางของการตก

- สายรัดนิรภัยเป็นเพียงอุปกรณ์ที่ช่วยผู้ใช้งาน ในระบบขึ้นยังชีพการตกเท่านั้น

- เมื่อใช้อุปกรณ์หลายชนิดร่วมกันอาจเกิดผลของความปลอดภัยในกรณีที่อุปกรณ์ชนิดหนึ่งถูกดองประสิทธิภาพลดลงส่วนประกอบเพื่อความปลอดภัยของอุปกรณ์ชนิดอื่น

- ลำตัวอื่น อันตรวย ดูแลอุปกรณ์โดยหลีกเลี่ยงการถูกสัมผัสกับสารกัดกร่อน หรือวัสดุที่มีพื้นผิวแหลมคม

- ผู้ใช้งานควรมีสภาพร่างกายแข็งแรง เหมาะกับกิจกรรมที่สูง ลำตัวอื่น การห้อยตัวอยู่ในสายรัดสะเทอเป็นเวลานานอาจมีผลทำให้เกิดการบาดเจ็บสาหัส หรืออาจถึงแก่ชีวิต

- คู่มือการใช้งานของอุปกรณ์แต่ละชนิดที่ใช้เชื่อมต่อกับอุปกรณ์นี้ต้องปฏิบัติตามอย่างเคร่งครัด

- อุปกรณ์ ถูกส่งไปจำหน่ายยังนอกอาณาเขตของประเทศผู้เป็นแหล่งผลิต ตัวแทนจำหน่ายจะต้องจัดทำคู่มือการใช้งานในภาษาท้องถิ่นของประเทศที่อุปกรณ์นี้ถูกนำไปใช้งาน

- แน่ใจว่าป้ายเครื่องหมายที่ติดบนอุปกรณ์สามารถอ่านได้ชัดเจน

ควรยกเลิกการใช้งานเมื่อไร

ข้อควรระวัง ในกิจกรรมที่มีการใช้อุปกรณ์แรงงาทำให้อุปกรณ์ต้องถูกเลิกใช้เมื่หลังจากการใช้งานเพียงครั้งเดียวทั้งนี้ ขึ้นอยู่กับชนิดของการใช้งานและสภาพแวดล้อม (สภาพที่แข็งหนาบ สถานที่ไม่ปลอดภัย สิ่งของมีคม สภาพอากาศที่รุนแรง สารเคมี)

อุปกรณ์จะต้องเลิกใช้ เมื่อ

- ได้เคยมีการดองหรือชำรุดอย่างรุนแรง (หรือเกินขีดจำกัด)
- เมื่อไม่ผ่านการตรวจเช็คสภาพ เมื่อมีข้อสงสัยหรือไม่แน่ใจ
- เมื่อไม่ทราบถึงประวัติการใช้งานมาก่อน
- เมื่อติดคราบ วัสดุจากการเปลี่ยนแปลงขนาดมาตรฐานเทคนิค หรือ ความเข้ากันไม่ได้กับอุปกรณ์อื่น

ถ้าลาอุปกรณ์เพื่อหลีกเลี่ยงการนำกลับมาใช้อีก

สัญลักษณ์

A. ไม่จำกัดอายุการใช้งาน - **B.** สภาพภูมิอากาศที่สามารถใช้งานได้ - **C.** ข้อควรระวังการใช้งาน - **D.** การทำความสะอาด - **E.** ทำให้ง่าย - **F.** การเก็บรักษา/การขนส่ง - **G.** การบำรุงรักษา - **H.** การตัดแปลงเพิ่มเติม/การซ่อมแซม (ไม่อนุญาตให้ทำภายนอกโรงงานของ Petzl ยกเว้นส่วนที่สามารถใช้ทดแทนได้) - **I.** ล้าง/ติดตั้ง

อุปกรณ์มีการรับประกันเป็นเวลา 3 ปี

เกี่ยวกับวัสดุหรือความบกพร่องจากการผลิต ข้อยกเว้นจากการรับประกัน การชำรุดบกพร่องจากการใช้งานตามปกติ ปฏิกริยาจากสารเคมี การแก้ไขดัดแปลง การเก็บรักษาที่ไม่ถูกต้อง ความเสียหายจากอุบัติเหตุ ความประมาทเลินเล่อ การนำไปใช้งานที่นอกเหนือจากที่อุปกรณ์ได้ถูกออกแบบไว้

เคลือบผิวสีเงิน

เคลือบผิวสีเงิน

1. สถานการณ์เสี่ยงที่อาจเกิดขึ้นคราบดงจับสาหัส หรือ เสียชีวิต 2. มีความเสี่ยงในการเกิดอุบัติเหตุ หรือ การบาดเจ็บ 3. ข้อมูลสำคัญที่เกี่ยวข้องกับระบบการทำงาน หรือ คุณสมบัติของอุปกรณ์ 4. ความเข้ากันได้ของอุปกรณ์

เคลือบผิวสีเงิน

a. หัวข้อสำคัญของการควบคุมการผลิตของอุปกรณ์ PPE นี้ - b. หมายเลขที่ทำการทดสอบมาตรฐาน EU - c. ความแข็งแรง - d. หมายเลขลำดับ - e. ปีที่ผลิต - g. เคื่อนที่ผลิต - h. มาตรฐาน - i. อื่นๆข้อมูลการใช้งานโดยละเอียด - j. ข้อมูลระบุรุ่น - k. Class B (แบบพื้นฐาน)